

v
B130.7
S46

13

名山巖洞泉石古蹟卷之九

吳興歸安山泉慎蒙編選

校正

湖廣

武昌府

回山 在西塞山之右上有飛雲三洞上洞出雲中
洞出水下洞出風乃唐元結讀書之所天寶間積雨
之後山顛忽有飛泉湧出垂流四百仞結名之曰異
泉作異泉銘

龍泉山 在崇陽縣西六十里周廻二百里山有

洞好事者持炬而入行可數十步漸坦平如人居室
可容千百衆有石渠泉流清駛鄉人號曰魯溪巖常
時草木狼籍及遇旱入禱則淨若洒掃者山前產茶
味甚甘美號龍泉茶

觀音巖 在通山縣宋紹興間居民萬俊見雲氣盤
結異常尋其源見一洞窈然廣十餘丈有石磬石榻
石盞石果內有一石觀音像傍有人物森列奇怪邑
宰朱朝仙爲記

荆泉洞 在蒲圻縣南一十五里中有石臺其傍列
石如鐘鼓果實形狀不一又有石田溝塍悉具居民

歲視其燥濕以占凶穰自洞門入行可百步別有門
其狹父老云嘗有好事者裹糧而入信步趨出則在
崇陽之葛藤坪相距百餘里洞門有六泉合流數里
入于鐘潭

獅子石 在白雉山俚俗遇旱祠而昇之可舉則雨
若不用則負者雖衆不能勝

古蹟

呂洞賓仙蹟 有二一在府城西南黃鵠磯石壁上
遺象宛然一在府城東六里紫荆山西石壁上卧跡
尚存並有洞賓仙跡四字錢石

名山記
元御書碑 在武昌府學有元至順間御書遠志萬里歸程六字二碑刻歐陽玄爲贊

漢陽府

九真山 在府城西南九十里昔有九仙女煉丹於此故名唐咸通間改名仙潛山輿地紀勝云即五藏山上有煉丹壇九真廟又有九泉水其清澈

陽臺山 在漢川縣南三十里宋范致虛詩○傷心獨立陽臺望暮雨淒涼宋玉情極目草深雲夢澤連天水濶漢陽城當年楚國山猶在千古襄王夢不成

經事悠悠現已斷高唐今日有虛名

郎官湖 在府城中唐李白有泛郎官湖詩自序云乾元歲秋八月白遷夜郎遇故人尚書郎張謂出使夏口沔州牧杜公漢陽宰王公觴于江城之南湖方夜水月如練清光可掬張公殊有勝槩四望超然乃顧白曰此湖古來賢豪游者非一而枉踐佳景寂寥無聞夫子可爲我標之佳名以傳不朽白因舉酒酌水號之曰郎官湖亦猶鄭圃之有僕射陂也
煙波灣 在府城東北三十里其水清澈晴則嵐煙起風則水波生故唐崔顥詩煙波江上使人愁之句傍有里曰煙波里

古蹟

鎖穴 在大別山陰漢口按漢董襲傳云孫權征黃祖祖橫兩蒙衝挾守沔口以拼閭大紮繫石爲砮又晉王濬傳云晉伐吳吳人於磧險要害處皆以鐵鎖橫截之故名鎖穴今山陰二處有石穴俱存即其繫鎖處也唐胡曾詩○王濬戈船發上流武昌鴻業土崩秋思量鐵鎖真兒戲誰爲吳王畫此籌

石榴花塔 在郡城西北宋時有婦事姑至孝一日殺鷄爲饌姑食鷄而死姑女訴于官婦坐罪無以自明臨刑乃折石榴花一枝挿地而祝曰妾若毒姑花

即枯瘁若屬誣枉花可復生其後花果生時人謂天彰其寃遂立塔花側以表其事

襄陽府

峴山 在府城南七里晉羊祜每登此山置酒嘗謂從事鄒湛曰自有宇宙便有此山由來賢哲登此者多矣皆湮滅無聞湛對曰公德冠四海聞望當與此山俱傳祜歿襄人感其德立祠刻碑其上唐孟浩然詩○羊公碑尚在讀罷一霑巾

鹿門山 在府城東南三十里舊名蘇嶺上有二石鹿因改今名漢龐德公唐龐蘊孟浩然皮日休俱隱

居於此

石階山 在太和山一名華嶽地肺一名肺山福地有救窮草冬夏不枯月食三寸絕穀不饑

薤山 在穀城縣西南六十里山有孤竹三莖三年生一笋笋就竹死代謝不已每諸山雲起此山無雲終不雨土人以爲驗

馬窟山 在光化縣東五里中有石窟相傳漢時有馬數百匹從此窟出形小似巴滇馬三國時吳陸遜攻襄陽又值此穴有馬數十匹出遜載還建業蜀使來有兵家滇池者識其馬色云亡父所乘對之流涕

磨針澗 在太和山北真武修煉久之未契玄元亟欲出山至此澗忽遇老嫗操鐵杵磨石上問磨此何爲嫗曰爲針耳曰不亦難乎嫗曰功至自成真武大悟即返巖精修卒得上道因名曰磨針澗

沉碑潭 晉杜預南征紀功勒爲二碑一立萬山上一沉萬山下潭中唐鮑溶詩○襄陽太守沉碑意身後身前幾年事漢江千古未爲陵水底魚龍應識字參斗泉 在均州東其水汲之雖千人不減不汲亦不增相傳參斗二星下臨因名

習家池 在府城南八里後漢習郁嘗穿此池依范

蠡養魚法中築釣臺臨歿謂其子曰必葬我近魚池
後山簡鎮襄陽每出游多之池上置酒輒醉名之曰
高陽池 曾鞏○未脫迂踈笑山簡更須同上習池
游王安石○遙想習池寒月夜幾人談笑伴詩翁
玕珠池 在南漳縣北三十里雙池寺內人於池傍
蹴嘯則四圍水湧躍如珠
解佩渚 在府城西一十里昔鄭交甫游於江漢之
渚遇湘妃二女解佩玉贈之即此處宋顏薨○爽籟
盡成鳴鳳曲游人多是弄珠仙

古蹟

善謫驛 在宜城縣北史記齊使淳于髡獻鵲於楚
王至此地放其鵲乃揭空籠往見王曰臣不忍鵲之
渴出而飲之俄飛去吾欲死恐人議王以鳥獸之故
令士自殺買而代之是欺吾王也楚王曰齊有信臣
若此乃厚賜而歸

墮淚碑 在府治東九里晉羊祜鎮襄陽有功德於
人百姓於峴山建碑立廟望其碑者莫不流涕杜預
因名墮淚碑唐李白○空思羊叔子墮淚峴山頭

晉栢 在峴山下有小碑題曰晉栢其柯榦如鐵石
槲梅 在太和山相傳真武折梅枝寄槲樹之上仰

天誓曰吾若道成花開果結後竟如其言今樹尚存
牽羊壇 在府城中舊傳刺史初至必牽一羊詣壇
遶之以其所遶之數驗治州之年多寡晉文帝爲刺
史羊行六次不止果八年

德安府

白兆山 在府城西三十里上有桃花巖仙人洞又
有僧妙濟寫經臺及李太白讀書堂宋蔡確○聞說
桃花巖石畔讀書曾有謫仙人

大洪山 在隨州城西一百二十里相傳爲慈忍盧
尊者道場其山崛起一方巉然雲間四面陡險絕頂

有太湖湖旁有龍鬬崖又有明聖泉硫黃池仙女洞
佛兒嶺鸛子山斷足巖皆此山之景也

九嶷山 在孝感縣東北八十五里又名九宗山其
山環阜疊嶂林麓深杳舊有圓明寺大溪橫前景物
幽趣不減長安之九嶷也舊圖經云唐大將王鐵鎗
所居上有八境寶陀羅漢三巖宋范雍○山奇號九
嶷名與雍州同

桃花巖 在白兆山唐李白讀書處白有答俗人○
桃花流水杳然去別有天地非人間

古蹟

跨鼇堂 在府城北二十里宋鄭昂記平沙回岸縈帶城郭商帆漁舟出没烟波楚國山水之觀未有以易此者也李揖○紫金高處是鼇頭獨負華堂幾百秋形勢平吞北夢澤規模雄峙南司州

渡蟻橋 在應山縣治南宋宋庠宋祁少時隨父宦應山有胡僧相曰小宋他日魁天下大宋亦不失甲科後十年僧驚問大宋曰公丰神頓異如能活十萬之命者試思之庠曰堂下北有蟻穴爲暴雨所侵吾作竹橋以渡之耳僧曰是也比唱第祁第一庠第十章憲太后謂弟不可先兄乃擢庠第一而真祁第十

後人於此立橋

黃州府

赤壁山 在府城西北漢川門外屹立江濱截然如壁而有赤色因名一名赤壁磯以爲曹操敗走處非是周瑜與操遇下赤壁在武昌府樊口之上江之南岸蘇軾游此作赤壁二賦非周瑜曹操戰處也孔子山 在府城東一百里相傳孔子自衛適楚嘗登此山有坐石草木不侵有石硯雨下墨水浸出東有顏子港北有回車坡元○龍仁夫嘗築書屋於其麓

五祖山 在黃梅縣東北三十里一名馮茂山即五祖大滿禪師道場山頂有池生白蓮花又名蓮峯唐裴度詩○偏尋真跡躡莓苔世事全拋不忍回上界不知何處去西天移向此間來宋蘇軾詩○登嶺勢巍巍蓮峯泰華齊凭欄紅日早回首白雲低

四祖山 在黃梅縣西北四十里一名破額山即四祖大醫禪師道場上有香爐峰及慈雲塔唐柳宗元詩○破額山前碧玉流騷人遥駐木蘭舟春風無限瀟湘意欲採蘋花不自由

積布山

在廣濟縣南一百里臨大江疊石壁立形

如積布又名積布磯

觀音巖 在麻城縣龜峰山上巖虛如屋中有石觀音巖東有棋盤石

靈泉洞 在廣濟縣南六十里有泉自洞中流出一名石燕源其洞內巨石如卧床

噴雪崖 在龜峰山泉飛流如雪故名

人跡石 在龜峰山頂唐真應禪師立化之地足跡印於苔蘚間深四寸山下有馬跡石世傳唐太宗駐驛於此

白龜渚 在府城大江之側按晉書毛寶守邾城城

陷初寶軍人於武昌市買一龜寶令養之漸大放之江中及邾城之敗養龜者投於水如墜石上視之乃先所養龜載之東岸獲免

古蹟

雪堂 在府治東蘇軾謫居黃以大雪中築堂落成因繪雪于四壁故名

荊州府

龍山 在府城西北一十五里晉桓溫九月九日同參軍孟嘉登此山風落嘉帽今有落帽臺唐李白○有醉看風落帽之句

靈鷲山 在荊門州治北舊有靈鷲寺有穴曰龍洞深五里石臺甚高春月水聲如鐘鼓管籥聽者忘倦宋熙寧中山泉溢有縣器轉車流出誌字曰嘉州蓋泉與蜀通也其上有洗心堂郡守陳垓所作

蒙山 在荊門州治西兩巒對起如峨眉舊名泉子山山麓有二泉即蒙惠泉上有澄源閣信美浴沂浮香潛玉嗽玉五亭皆游憩之所

紫蓋山 在當陽縣南八十里道書爲第三十三洞天寰宇記紫蓋有南北二山頂上四垂若繖狀林石皆紺色下出綵水其聲異常宋葛立方詩○紫蓋亭

亭秀荆渚股分綵水穿林莽尚想當時老瞞雄鐵騎
蛇矛走先主

石鼻山 在夷陵州西北三十里高五百餘仞下臨
江流中有巨石橫三十丈如簾笈因名石簾亦名
石鼻後周嘗移州治在此

黃牛山 在夷陵州西九十里即黃牛峽峭壁間有
石色如人牽牛狀人黑牛黃此山既高加以江湍紆
迴望之可見行者謠曰朝宿黃牛暮宿黃牛三朝三
暮黃牛如故

方山 在長陽縣南三十里四面俱方右風穴口大

如甕夏則風出冬則風入春秋分則靜又名重山

三游洞 在夷陵州西北二十五里唐白居易與弟
行簡及元稹三人游此作三游洞記刻石壁上後人
因名宋蘇軾與弟轍及黃庭堅三人亦曾游焉軾詩
○凍雨霏霏半成雪游人屐冷蒼苔滑不辭携被巖
底眠洞口雲深夜無月

玉虛洞 在歸州城東北唐天寶中有人遇白鹿於
此薄而窺之有洞可容千人石壁異文成龍虎草木
之狀有石乳結成物象皆溫潤如玉故名

龍門洞 在長陽縣南隔江洞前兩崖劒立巖穴幽

名山記
遂泉瀑飛注

鐵人谷 在當陽縣沮水北山谷間有四石甚巨鐵色人形故名

鎮流砥 在府城東南一十五里沙市東捍激江水聲如萬雷一名象鼻嘴

劉郎浦 在石首縣北唐呂溫詩○吳蜀成婚此水潯明珠步幃屋黃金誰知一女輕天下欲換劉郎鼎峙心

古蹟

絳雪堂 在楚塞樓前宋知州朱慶基會飲紅梨花

盛開命坐客賦詩歐陽脩○風輕絳雪樽前舞日暖繁香露下聞因名

地肺 在府境以荊州濟江西岸洪潦常浮不沒故云地肺

鐵棺 在歸州白狗峽東其地亦名鐵棺峽唐將軍王果為雅州刺史舟經三峽望見懸崖間有物似棺令人視之果棺也骸骨存焉傍有石誌云三百年後水漂我將及長江垂欲墮欲墮不墮遇王果果視之愴然因為歛祭而去

岳州府

君山 在府城西南一十五里洞庭湖中一名洞庭山狀如十二螺髻山海經云洞庭之山帝之二女居之蓋堯女湘君嘗居此故名昔秦始皇南游浮江遇大風因問湘君何神博士對曰堯女舜妃始皇怒命赭其山又宋岳飛討楊么伐君山木爲巨筏塞諸港汊卽此道書以爲第十二福地李白詩○帝子瀟湘去不還空餘秋草洞庭間淡掃明湖開玉鏡丹青畫出是君山書有宋歲經一部半部黃紙書半部白紙書

幕阜山 在平江縣北九十里一名天岳山高一千八百丈周廻五百里石崖壁立上有篆文云夏禹治

水嘗至此山頂有田數畝東有溫泉三穴又有芙蓉池產金鯉列仙壇星瑞竹又有海棠仙人二洞道書以爲二十五洞天今紫陽觀在焉

太浮山 在澧州西南一百三十五里亦名獨浮山跨石門武陵桃源三縣界谷中有石室戶牖自然虛明上有青玉壇又有丹竈白鹿池十八洞及有湧泉成谿相傳浮丘子學道浴丹之所

仙女巖 在平江縣南三十里下有石室曰仙郎洞龍影洞 在平江縣西北邃三千餘尺周三十里石壁瑩然上有龍影屈伸蜿蜒鱗甲如繪

燕子洞 在慈利縣東南二里巖洞深廣可坐數千人巖後有穴秉炬而入其中亦有明處四圍石乳融結中有石燕子故名。

道人磯 在臨湘縣南一十五里大江濱有石高十餘丈如道人面北而立磯中有二洲南為黃金瀨北為黃金浦上又有白石高丈餘其光如鏡名石鏡亦名鷄冠石。

花石 在慈利縣武口寨石上有花如堆心牡丹枝葉繚繞雖於畫者莫能及或以物擊碎其花拂拭

池 在江縣東香爐巖有巨石竅通東西可容輿馬往來及屋百楹流泉不竭謂之大池

古蹟

石門 在石門縣西二十五里吳永安中山石自然洞開如門高三百丈孫休以為祥因置天門郡元何有成詩○縣治十餘里天然石作門不煩工運鑿能使路通村日月長留影乾坤自守關萬年成古蹟誰復動雲根。

七寶鍾 在君山七寶所鑄高六尺廣二尺五寸蜀孟昶以此鍾為馬希範壽希範以賜君山寺。

鐵枷 在府城西南沙磧中有鑄器五枚俗謂之鐵枷各重逾千斤長一丈厚二尺四端平分燕尾若兩块相背中各有巨竅徑尺許不知何用或云植木編柵以禦風濤

長沙府

鷺羊山 在府城北二十里山多奇石或踞或立狀若鷺羊故名昔成少卿昇仙之所有仙壇丹臺在焉一名東華又名石寶即七十二福地之一

洞陽山 在瀏陽縣西北六十里山有洞向陽即道書第二十四洞天唐孫思邈煉丹於此上有仙壇傍

有石巖巖前有物如丹世傳思邈所遺山間有瀝神龍居之

小瀉山 在醴陵縣東二十里衆山環遶湍流中出宋易袞扁之曰小瀉山即道書第十三洞天也

章仙山 在醴陵縣東北七十里一名彰龍山道書七十二福地之一世傳臧真人得道之所

雲陽山 在茶陵縣西一十五里上有七峰曰偃霞紫微石柱白蓮隱形正陽石耳又有白靈關真仙洞玉華洞赤松壇般若巖之類湘中記雲陽之墟可以避世隱居

琵琶峰 在湘潭縣南一百里與南嶽祝融峰相望
乃七十二峰之一

石人峰 在茶陵縣北九十里有二巨石對峙高二
十餘丈儼然人立其下巖穴深窈

鳳嶺 在攸縣東一百二十里宋彭天益入對徽宗
問攸州風景對曰鸞山配鳳嶺金水對銀坑元元貞
初邑人譚淵嘗於山下創鳳山書院

弄光巖 在瀏陽縣北五十里峯巒皆石渾然天成
一石上懸若華蓋名曰仙人座穴極深上有羅漢龕
孫真人丹竈

古風巖 在瀏陽縣東五十里巖中黑暗明火可入
中有佛牀鐘鼓基枰橋梁皆白石生成溪水內出濯
田百餘畝其深數十里與毛公巖白石巖相通

顯聖巖 在攸縣東五十里寶相寺後石屋左右有
數竅如曰有仙荷池洗藥池巖中有石牀石竈藥曰
碁盤世傳張司空居此

草衣巖 在湘潭縣西一百里巖似月輪五代周時
有蜀僧奉初結草爲衣居此宋張天覺有詩刻于石
梓梁崖 在益陽縣西南九十里桃花水出焉巖崖
高聳古木叢茂山西石壁如削下有龍湫梁天監中

邑人潘逸遠煉藥此地伐梓樹爲橋故名後逸遠仙去

蒼簋谷 在嶽麓山下乃仙巢先生鍾尚書閑居游觀之地上有吹香亭宋理宗親書仙巢吹香亭五字有詩○放鶴去尋三島客任人來看四時花

十房洞 在安化縣北二十里洞門廣丈餘門內若廳自廳入穴中有天窓左右列十房各有門鐘鼓備具後有石田石池

觀音洞 在安化縣南三十里洞口深黑秉火而入中漸空敞有觀音像倚石而立儼然如塑

靈龜洞 在安化縣東南四十里有石屋水瀉洞前高三十餘丈有水入石穴中伏流十餘里出洞口渚爲潭中有石龜石蛇一名龜蛇洞

洗藥池 在司空山南齊張岳浴丹之所中有龍鬚菜味甘可食日未出浮生水面日出則沒於水中人絜心以往則隨采可得若混以葷腥苦澁不下咽

角鯉池 在醴陵縣治東宋天聖中丁少連侍母觀網魚得大鯉命鱸之庖人驚報魚頂生角魚已濱死少連祝曰魚若變化分當再活試以水圍圍如初遂放于清石潭盧載爲作送角鯉文因以名池

寶慶府

寶方山 在武岡州城南五里舊名資勝山有巖洞八所曰棲真上屏太保朝陽迎陽芙蓉隱仙花乳其中龍甲神像皆滴乳所成陳與義詩○石竇空明路暗穿塵襟過此覺翛然洞門正在雲深處誰想人間別有天

雲山 在武岡州城東南一十五里山有七十一峰宋郡守汪中立嘗建七十一峰閣於上道書以此山爲第六十九福地中有日華山月華山杏花塢投龍洞猿藤水道耆侯公洞陳與義詩○翠輝奇峯萬

疊橫山花開後暖風輕楚天曙色纔分處一帶煙光盡不成

桃花洞 在府城南一十里傍多桃花洞口高大餘直入過小溪有石巖如屋內有石甃石床石竈上有圓竅通明

圓通洞 在武岡州界其巖甚勝垂乳交結如寶蓋青山洞 在新化縣北蒼石環起呀若洞府鸞鶴虎踞奇怪萬狀

古蹟

文仙石榻 在文仙山上有石床高一丈四尺茂林

名山記
修竹蔭蔽左右。半山間有石室。去地五丈。吁。竈存焉。
呂仙遺跡。在府城中。宋賈宗奭倅郡。有古鏡甚寶。
之時。聞有回處士。善磨召見。風骨軒昂。乃以藥堆鏡。
上處士曰。藥少。須歸取。去不復還。遣人詢其處。乃見。
太平寺門上有詩云。○手內青蛇。凌白日。洞中仙果。
艷長春。須知物外烟。霞客不是城中磨鏡人。詩後題。
回道人宗奭驚嘆。其鏡上藥已化。惟所堆處一點表。
裏瑩徹。

衡州府

衡山 在衡山縣西三十里。五嶽之一也。寰宇記云。

宿嘗真軫。度應機衡。故曰衡山。舜南巡狩。至于南嶽。
周職方氏荊州之鎮曰衡山。即此。其山盤繞八百里。
有七十二峯。十洞。十五巖。三十八泉。二十五溪。九池。
九潭。九井。而峯之最大者五。曰祝融。紫蓋。雲密。石廩。
天柱。惟祝融為最高。唐李白詩。○衡山蒼蒼入紫冥。
下看南極老人星。回飈吹散五峯雪。往往飛花落洞。
庭。

石柱山 在藍山縣北二十里。亦名天柱。下有巖洞。
石乳融結。奇怪萬狀。色如碧玉。

回鴈峰 在府城南。鴈至衡陽。不過遇春而回。或曰。

峯勢如鴈之回。故名唐杜荀鶴○猿到夜深啼嶽麓。
鴈知春信別衡陽。

岫嶁峰 在府城北五十二里高一千五百丈湘中
記岫嶁山有玉牒禹案其文以治水上有禹碑韓愈
○岫嶁山尖神禹碑字青石赤形摹竒事嚴跡秘鬼
莫窺。

祝融峰 在衡山縣西北三十里位直離宮以配火
德乃祝融君游息之所上有青玉壇道書以爲第二
十四福地盧載○五千里地望皆見七十二峰中最
高山頭有風穴雨將作陰風自穴而發又有雷池宋

時禱雨有應建廟池上朱文公詩○我來萬里駕長
風絕壑層雲許盪胸濁酒三杯豪氣發朗吟飛下祝
融峰。

紫蓋峰 在衡山以形似名上有鶴泉仙人池翠麓
巖及鶴鳴寶霞天寶至臺唐韓愈○紫蓋連延接天
柱石廩騰擲堆祝融。

雲密峰 在衡山峰西北上有會仙壇丹霍仙人石
室夜遇陰晦有光跳躍俗呼仙燈又有大禹巖桃花
源峯半有禹碑皆科斗文字圖經載即禹治水碑碑
下有石壇流水縈之最爲勝境

石廩峰 在衡山形如倉廩有二戶一開一闔湘中
記云開則歲儉閉則歲豐又有風穴雷泓鬼裁石誦
經壇陳真人煉丹臺遺跡

天柱峰 在衡山形如雙柱聳拔西北有香岡出香
白芷又有石室吳時有李洞巖叟者居此自回鴈至
仙頂七峰在衡陽縣界自祝融至天柱五峰及巾子
金簡降真芙蓉等五十五峰俱在衡山縣境其吐霧
碧岫屏嶂日華嶽麓則在長沙府界共為七十二峰
紫蓋雲密石廩天柱四峰皆去衡山縣西北三十里
靖居巖 在衡山縣西二里有飛泉古木及羅漢菓

樹又有瀉洪亭宋張公綬詩○潺潺石磴瀉洪泉路
躡丹梯入紫烟巖有高人無問處廢羅雙樹碧參天
秀巖 在臨武縣南一十五里東北有穴通明石乳
結聚下有兩穴水出其左為大溪流二百餘步復入
右穴

金粟巖 在臨武縣西北二十里石壁峭拔下有溪
流巖上石璀璨如垂珠珞

朱陵洞 在衡山道書第三洞天曰朱陵洞天即此
又名水簾洞宋畢田詩○洞門千尺掛飛流玉碎珠
簾冷噴秋

熱石 在臨武縣置物其上立焦

常德府

綠蘿山 在桃源縣南一十五里下有潭即道書第四十二福地

萊公泉 在府城北六十里甘泉寺宋寇準南遷日題於東楹曰平仲酌泉經此回望北闕黯然而去未幾丁謂又過之題於西楹曰謂之酌泉禮佛而去後范諷留詩于寺○平仲酌泉回北望謂之禮佛向南行烟嵐翠鎖門前路轉使高僧厭寵榮淳熙中南軒張栻榜曰萊公泉

崔婆井 在府城西三十里崔婆宅宋張虛白舉進士不利辟穀南游至此崔婆嘗飲以醇酒後虛白仙去郡人余安遇虛白於揚州因寄崔婆詩曰○武陵溪畔崔婆酒天上應無地下有南來道士飲一斗醉卧白雲深洞口今井尚存

古蹟

蟠桃巷 在桃源縣境宋大中祥符間邑人開地見土龕光色照耀得大果九枚識者引漢武內傳及博物志以爲蟠桃

辰州府

大酉山 在府城西北四十里道書爲第二十六大酉華妙洞天上有龍湫甚靈禱雨即應山之顛有善卷墓

小酉山 在府城西北五十里山下有石穴其中舊有書千卷相傳昔人避秦隱學於此梁湘東王繹賦云訪酉陽之逸興謂此

楠木洞 在淑浦縣北二十里石壁峭立梯竹以登劃見天碧可納日月光景行未半有漲水蓋龍池云洞中多怪石楠木羅洞門故名下瞰流水名無盡溪

古蹟

銅柱 在府城西北一百一十里會溪城對江五代晉時溪州刺史彭士愁納土求盟楚王馬希範立銅柱爲界學士李臯爲銘曰○五溪之險不足恃我旅爭登若平地五溪之衆不足平我師輕躡如春冰溪人畏威仍感惠納質歸門求立誓

永州府

西山 在府城西瀟江之外唐柳宗元愛其勝境有西山宴游記云過湘五緣染溪斫榛莽焚茅筏窮山之高則凡數州之土壤皆在衽席之下

群玉山 在府城西巨竹清修古木樛曲恠石萬狀

地勝景清一郡之奇觀也

九疑山 在寧遠縣南六十里晉郭璞云其山九谿皆相似或云九峯參差互相隱映望而疑之故名峯各有一水四水流灌於南海五水北注於洞庭九峰曰朱明石城石樓娥皇舜源女英蕭韶桂林杞林有沙樹十二株大者七八圍小者計五圍縣官某欲鋸其最小者四圍爲用風雨霹靂死者二人樹在舜廟前

朝陽巖 在府城西瀟江之許巖有洞澗自中出流入湘江後阜前江呀焉淵邃地高東向旭日始旦華

采先及故名朝陽小亭立于右崖唐元結維舟巖下詩云○朝陽巖下湘水深朝陽洞口寒泉清

澹山巖 在府城南依山而上緣穴而下巖有二門壁立萬仞東南角有石竅仰望洞然昔有澹姓者居其下故名又舊經云有周正實者秦時人遁世於此成敗之數皆先知之始皇三召不起後尸解焉宋黃庭堅詩○澹山澹姓人安在徵君避秦亦不歸石門竹徑幾時有翠臺瓊室至今疑

火星巖 在府城西曲縈斜通後瞰山腹石壁所鑱先賢題識窮日之力乃能盡閱宋尹瞻與柳拱辰嘗

游此聯句

三巖皆
永州

九龍巖 在東安縣北一百里山形斗起奇石錯立
物象古恠相傳嘗有樵者遇黃衣九士謂曰吾九龍
居此久矣語訖莫知所在宋王觀○山寒蟄龍眠忽
醒黃衣九老巖下行手持屈曲千歲藤慮驚世人藏
姓名

穿巖 在道州西四十里形如圓廩中可容數萬斛
東西兩門通道其間望之若城門又如偃月巖前有
石如走猓伏犀其狀不一

玉瑄巖 在寧遠縣南古舜祠側漢哀帝時零陵郡

文學奚景得玉瑄十二於此今祠後石室是也

高士巖 在寧遠縣南舜祠之西舊名野猪巖亦名
嘯父後改曰高士昔有獵者見群豕逐入巖不見因
得樂器一部無為觀道士獻之於朝

月巖 在永明縣南八十里二山環繞中開一穴如
券門初進如新月一灣至山之中則如既望蒲月矣
蓋四圍山高蔽天惟無山處始見日故名月巖

含暉洞 在道州南五里唐劉禹錫記薛君景晦為
道州得異境有石室穹然如厦屋因名其室曰含暉
紫虛洞 在寧遠縣治南古木蒼煙石田基布巖竇

名山記
中深必炬而入唐薛伯高名曰斜巖宋郡守張觀名曰紫虛內有寇準題名

碧虛洞 在寧遠縣南亦名嘉魚洞唐元結名曰無爲洞上有李嵩篆刻中有水通碧橋南注舜溪

五如石 在道州城東唐元結序泮泉之陽得怪石焉左右前後及登石顛皆相似故名之曰五如石并建五如亭於此

暖谷 在江華縣南寒亭之側宋治平中縣尉李伯英得之邑大夫蔣祺命名蔣之奇作記謂當盛寒入此谷中其氣溫然雖挾纊熾炭不若也

小丘 在鉅鰕潭西柳宗元記丘有竹樹其石之突怒偃蹇負土而出爭爲奇狀者殆不可數由其中以望則山之高雲之浮溪之流魚鳥之飛遊舉熙熙然迴巧獻技以效茲丘之下

天湖 在九疑山麓中有禽大如鴈錦羽尾長六尺又有石洞門外左右有石人如冠劍而立

浯溪 在祁陽縣南五里流入湘江唐元結自道州歸愛其山水因家焉作大唐中興頌顏真卿大書刻於崖上結又爲嵒臺唐亭石室諸銘宋陳衍云元氏始命之意因水以爲浯溪因山以爲嵒山作室以爲

唐亭三吾之稱我所自也制字從水從山從唐我所命也三者之目皆自吾焉我所擅而有也

濂溪 在道州西二十里宋儒周敦頤所居張拭爲撰祠堂記云濂溪里名也先生家世其間及寓於他郡而不忘其所自故亦以是名溪朱文公江州祠堂記云家春陵而老於廬山之下因取故里之號以名其川曰濂溪故九江府亦有濂溪云

鈞鉏潭 在西山之西柳宗元記

小石潭 在小丘西柳宗元記水尤清冽全石以爲底近岸卷石底以出爲坻爲嶼爲嵒爲巖青樹翠蔓

披拂潭中魚可數百尾皆若空游坐潭上竹樹環合
凄神寒骨悄愴幽邃不可久居以其境過清也

七泉 在道州東郭唐元結銘序有泉七穴命其五曰漣漣淶汭欲飲者有所感發一曰漫泉自旌漫郎一出山東命曰東泉垂流特異結詩○問吾常讌息泉上何處好獨有漣泉亭令人可終老

古蹟

白鶴觀鍾 在祁陽縣白鶴觀相傳唐末有鍾數百斤一夕雷雨鍾忽吼躍入江中後有客夜宿昭潭夢一道流曰吾祁陽白鶴觀道士欲歸久矣幸附後載

客諾之遲明解纜忽有鍾卧水次有文曰祁陽白鶴
觀鍾客悟乃載以歸

麓牀三級 在寧遠縣南簫韶峰東北宋乾道間汪
秦二道人修煉於此第一麓牀有石長一尺六寸人
跡髮髯第二麓牀有二石鑑寒光清圓第三麓牀有
巨石在路傍號石龜

脩真四壇 在九疑山上第一壇有茜草長丈餘如
虎鬚古人煉丹鐫釜猶存第二壇有清池東流齊永
明中所鑄鐵磬十二枚第三壇有石牀篁竹圍大者
幾二尺第四壇有石盆水出不竭

沔陽州

雲夢澤 在州城東禹貢雲土夢作乂雲與夢本二
澤而相連左傳雲夢跨江之南北

安陸州

仙女洞 在京山縣東南四十里崑谷競秀泉脉交
流峭壁挿天水紋紆石如篆洞有三門中有石床石
枕石鏡臺宋時有道者秉燭入游數日而出即隨州
也後有繼之者即遇迅雷暴雨不復可入

馬跑泉 在京山縣北一十里漢關羽駐兵于此山
無水土卒渴甚夜有虎跑哮馬驚跑地因而得泉至

今民資灌溉之利傍有卓刀石尚存

新羅泉 在京山縣北七十里相傳嘗有新羅僧修行於此一日語衆欲歸有神止之僧言思鄉中水神指其地泉即湧出僧嘗之味同故鄉水僧又言思故鄉魚神復指水得魚魚形皆纖細色斑目赤僧遂不復思還

古蹟

莫愁村 在漢江西石城廬家有女子名莫愁善歌唱嘗進入楚宮後人以其名名村宋項安林詩○冉冉水上雲曾聽屈宋鳴娟娟水中月曾照莫愁行

靖州

古城巖 在州城西三十里洞穴深廣可六七里土人歲以正月朔旦游焉

鑽字巖 去綏寧縣六十里元陳敬○仰面半窺山月小回頭千里洞雲低

郴州

坦山 在州城西三十里有萬華巖內有石田石倉石鍾之類澗水自巖而出阮美成詩○空山夜雨鬼神愁怪石層巖虎豹憂鳥道不通車馬到只供衲子羽人游

名山記
石困山 在興寧縣北三十里上有仙亭鐵瓦石壁
扁曰豐鳴閣

石牛山 在興寧縣東北五十里有石牛特異土人
望之以占一冬寒燠雪冒其頂謂之雪過嶂雪不復
作矣其顛有鴈池冬月溫燠鴈常食息其中俗名天
鵞池

兜率巖 在興寧縣西二十五里舊治西南巖內空
潤有石觀音羅漢像又有石幢石鍾石鼓擊之有聲
古蹟

仙女橋 在桂東縣南七十里地名清石峒有石橋

長百餘丈非人力所能創或時清夜聞橋上有奏樂
聲

仰竈 在興寧縣東一十里有石巖如竈四面壁立
下有深潭其氣上騰如炊水深而黑雲翳生寒凡彬
衡屬境歲旱能精潔禱此則雲霧四合必有小魚躍
出急以器盛之雨即至否則變異交作泉水湧沸宋
邑令郭夢升作亭其上扁曰致雲

施州衛軍民指揮使司

天樓山 在衛城東五十六里山勢聳拔如危樓倚
天

名山記
西北江 在大田所西二十里有二溪合流下入洞
又有橋高十餘丈若天生然

斜巖 在縣南二百餘步古木蒼煙石田綦布巖竇
可二丈其中深不可及或云通天執炬而入但見峻
崖峭壁寒泉冷風滴乳如佛像如車蓋如花果如器
皿如飛走唐薛伯高命名至道初太守張觀名曰紫
虛洞有寇萊公題名在焉

月巖 在州西四十里舊名穿巖形如圓廩中可容
數萬斛東西兩門通道望之如城闕當洞之中而虛
其頂自東望之如月上弦自西望之如月下弦就中

望之又如月之望洞高可四五十丈奇石峭壁如走
猊相逐如伏犀俯顧如龜蹯如鳳翱翔如龍蛇蜿蜒
而石液凝注如滴西壁有竇石筍矗立如入定偕在
龕又一竇深黑不可窺行人之聲蜚鳥之音經其中
如聞笙簧周子則之以畫太極圖云顧璘○靈巖象
唯月盈昃巧爲妍正視團圓影旁分上下弦龍開厓
畔月日轉窳中天雕琢湏神力伊誰測帝先
紫霞 在舜祠後一里又名斜巖又名紫霞洞嘉靖
間知府黃焯改名重華巖古木蒼煙石田綦布高下
三四十坵皆有田町岩竇圍可二丈其中深不可極

軌炬而入但見峻崖峭壁寒泉冷風浮乳如佛像如
經藏如華果如器具如蜚走或拔起峭立如師徒序
立元次山篆刻無爲洞天有寇萊公題名石尚存宋
乾道陶公定嘗游焉
月帔 在申村梁武帝時有雙師自南嶽來至于黃
庭觀居白馬岩一日臨溪浴既隱去留所衣月帔在
林間數百年不壞岩中坐席舊跡宛然宋黃甲詩○
仙翁騎鶴上青冥月帔空留松桂林遮斷世塵無點
汚橫拖一抹翠烟深

層巖 永明縣治西南三里層山之陰有岩焉穹洞

軒窗高五十五尺廣六十步其晦者三之二達于山
陽有澗自山陽潛出橫紆其間冬夏不竭仰視積液
累垂有負隅如觀音坐像有附崖壁叩之如鍾磬石
口有石亘起阻外而幽中虞帝之巡車不及夏王之
裸載弗登山經地志招撫佚漏雖近之零陵總記春
陵圖志亦偶空焉山夔木怪猶若斬而護之熙寧中
邑廢屬管道時湖南繡衣張公綬方爲宰政暇來游
題歲月岩石自是怪絕游觀題詠寔多岩於是始顯
焉

鏡石 石方二尺許漆黑寒光嵌渚溪崖上以水沃

之隔岸山木舟人畢照昔傳取入汴京以其照昏載
還之秦藍景茂詩○昏蔽仍煩溪水淋幽光始發碧
流澄行人祇照山河影不見元顏萬古心解縉詩○
水洗浯溪鏡石臺漁舟花草映江開不如元結中興
頌照見千年事去來楊庶詩○此石曾將獻鳳池賜
還仍對次山碑分明照見唐家事不向傍人說是非

黃州

聚寶山 在麻城縣北三里多小石日照之紅黃燦
然宋蘇軾作怪石供卽此

龜峰山 在麻城縣東六十里山勢差我上有巖又

有白黑二龍井祀雲有應元和志麻城縣東南八十
里有龜頭山春秋吳楚戰于柘舉卽此上有觀音巖
內虛如屋有石像東有碁盤石如局峭石昂首如龜
頭上有虎爬泉風洞甚峻邃投以石風卽起絕頂有
人跡石傳唐真應禪師立化處有合掌石與試心石
相對陰險者至此石若動搖噴雪巖在其上飛流如
雪馬蹟石在其下相傳唐太宗駐驛處龜峰之景其
多如此唐太宗有記

連雲山 在縣南五十里舊名純山峰石峭拔雲氣
常覆之有吳真人煉丹壇有石室唐田遊亦嘗隱此

又名田公巖唐王勃田公崖序云克日麗而寒水清
舜雲浮而暮山碧有石硯石磬石竈有石筍瑩白簇
類蜂房有潭在王清宮前深不可測

天門山 在縣西南一百八十里古稱梁山狀如香
爐有十六峰環列最高者爲天門空虛透徹上貫山
頂門角上各有一竹倒垂下拂俗名天簾

千尺井 在房州竹山縣宋殷隱客家濬井千尺無
水濬者不覺至一國題云梯仙國初得道者送此修
行及還家已三世後濬者莫知其所之

孤溪洞 在辰州縣東南九十里山勢連天懸崖壁

上有風雨雪三石穴前有石池方正深峻寥廓渟
澄相傳有龍潛雲應

蘇花巖 在長沙縣北一里江岸石壁如蒼錦有泉
挂壁而下巖穴突出瞰江萬曆元年知縣陳以忠搜
剔之建來鶴亭於上其巖之傍建陽春堂遂成勝區
云

香巖巖 在大瀉寺南石壁稜層下有巖若虛室巖
前瀑布高數十丈湍落巖門激浪如潮澎湃聲振動
林谷佛家謂香巖和尚修行處

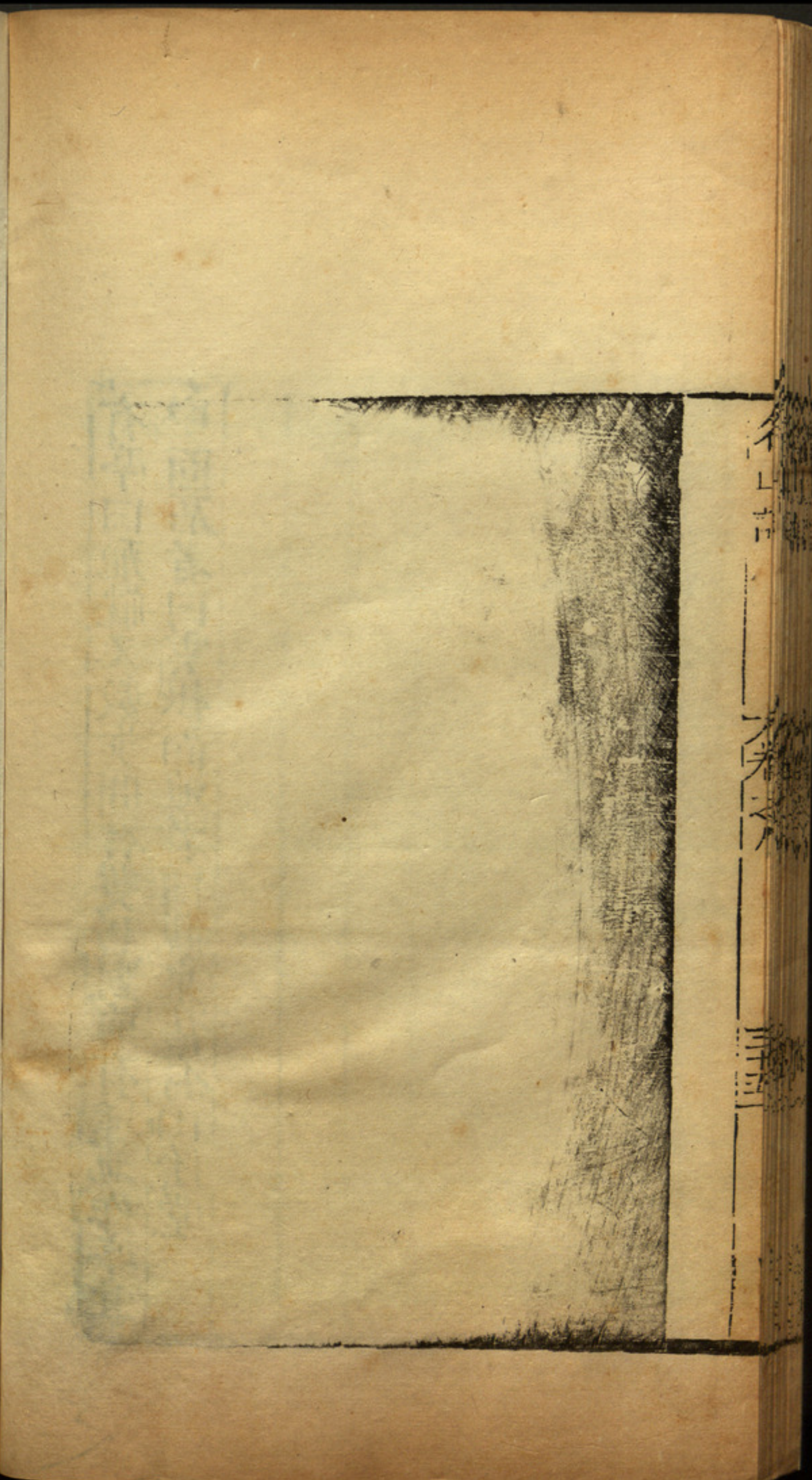
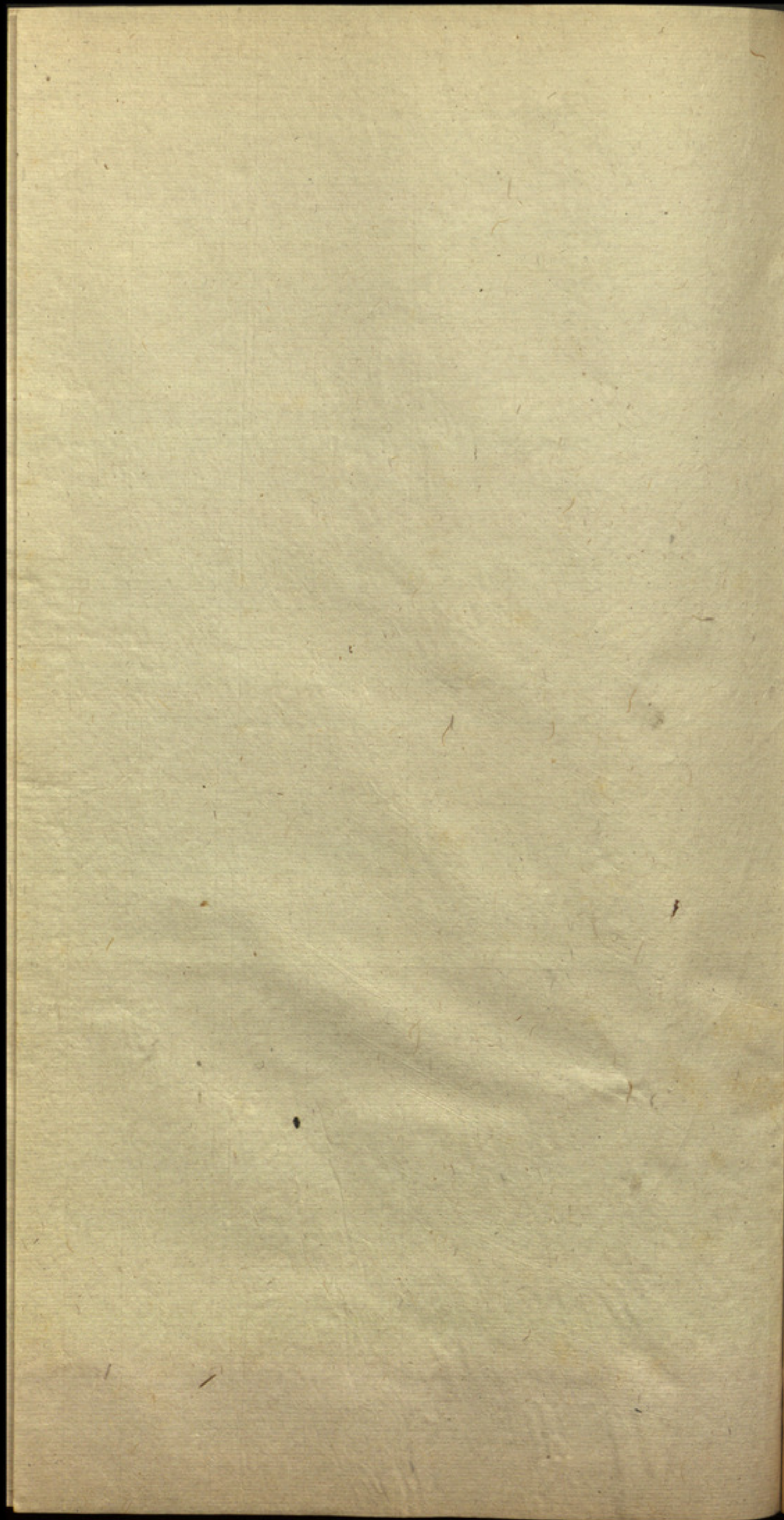
棲真峰 在衡州產雲母石昔武陽洞人遇一異人

披髮草衣身毫長寸餘見之而走異人曰吾地仙非
山鬼知汝至孝今日相遇亦有緣耳我棲此久常服
蒼耳今二百餘歲吾教汝服之連拜不已乃指草示
之忽失所在後其人壽至百餘歲因得其名
金簡峰 東有大禹巖吳越春秋云禹傷父功不成
乃處衡山獲金簡王字之書得治水之要故其間有
石高數丈濶數丈而中斷之聽石下有水聲號斷石
源崖上有刻字云王砂之水如乳甘香人得一啜地
久天長

流杯池 在郴州南二里源出石罅天然盤曲流注

有亭曰飛觥又數步間有雙石對前有連池作亭其
中面石者曰雲根面池者曰觀泉舊有山陰堂

名山巖洞泉石古蹟卷之九



不
上
言

不
上
言

不
上
言