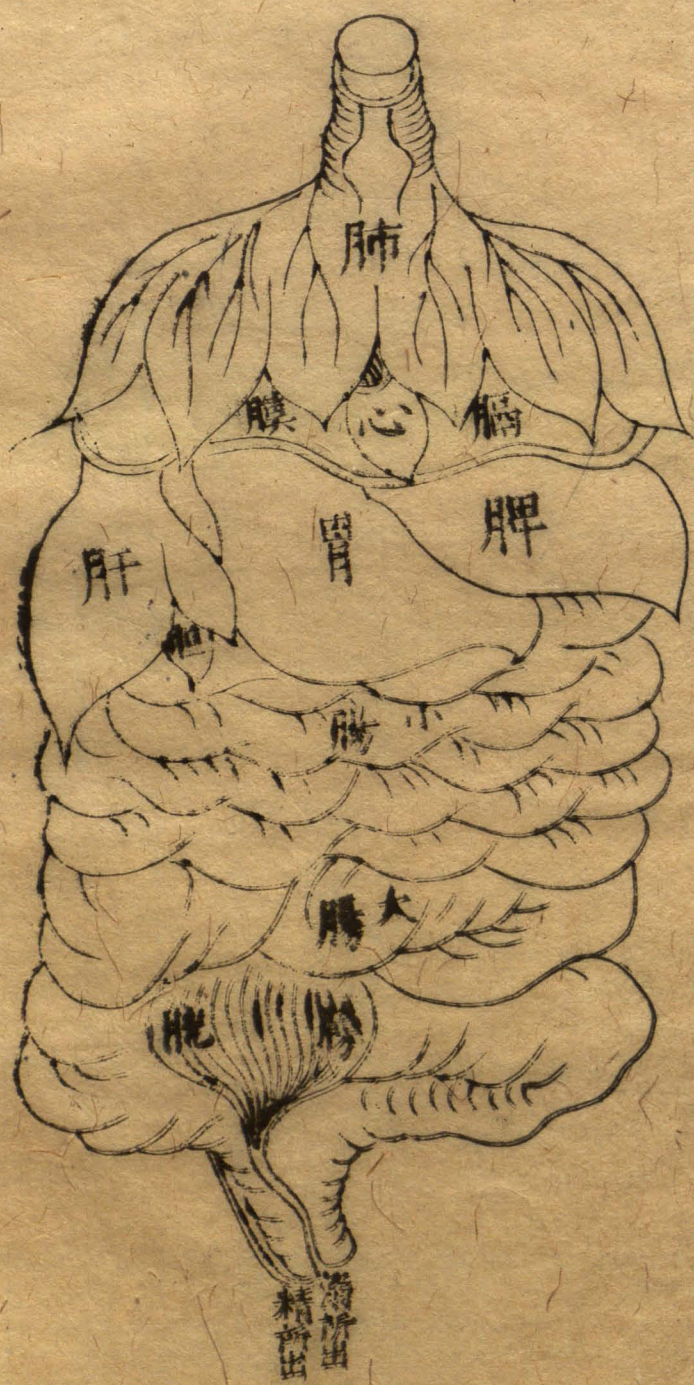
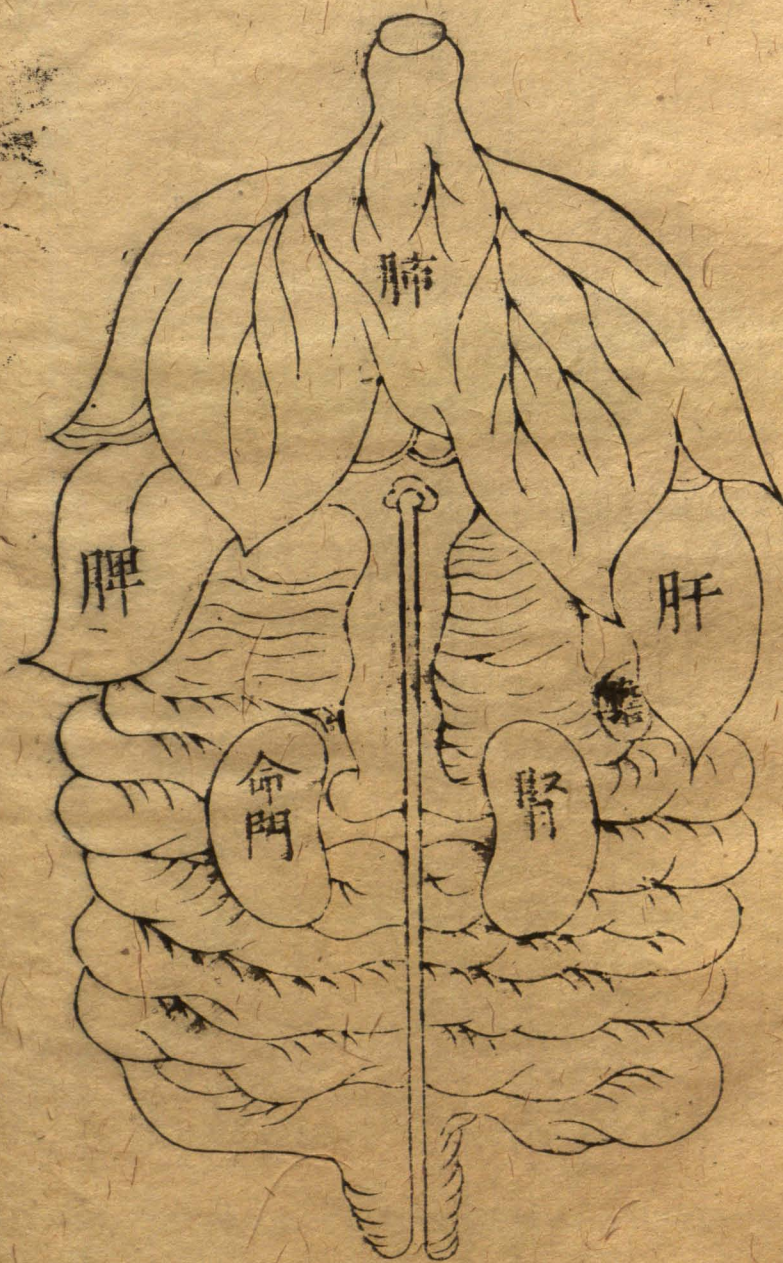


臟腑證治圖說人鏡經卷之八

正內形圖



背內形圖



側內形圖



喉嚨已下言五藏爲手足三陰也咽門以下言六府爲手足三陽也蓋藏者藏也藏精氣而不瀉故曰滿而不實府者輸也傳化物而不藏故實而不滿諸藏屬陰爲裏諸府屬陽爲表故諸府脉行手足之表諸藏脉行手足之裏也

喉以下聯絡者五臟主息道蓋肺管也肺屬乾金乾爲天故曰天氣通於肺主通呼吸其系本於心故心聯於肺也心一系又下膈近右而通於肝一系下膈近左而通於脾一系着脊脊兩旁而下通於腎可見心系通四臟也

咽即胃管也胃屬坤土故經曰地氣通於嗌言院要之處主進飲食也下通六腑聯貫者三胃管下即胃府名曰太倉納水穀而施運化化則下幽門而入小腸泌別清濁下闌門入大腸而滓穢出肛門矣膽則聯於肝臟間無出入膀胱脂膜雖聯絡於小腸亦不相貫注蓋有下口而無上口以其內空善滲諸濕而爲溺也其下管又與精管俱出前陰焉

七衝門者唇爲飛門言其動運開張如物之飛來也齒爲戶門飲食由此而入如室之有門戶也會厭爲吸門乃聲音之機要飲食之遮攔也胃爲賁門飲食

下咽賁向聚於胃也太倉卽胃也太倉下口爲幽門
在臍下三寸謂居於幽暗之處也大腸小腸會爲闌
門言闌約水穀從此泌別其水穀自小腸承受於闌
門以分別也其水液則滲入於膀胱氣化出爲溺漉
其穀之滓穢自闌門而傳入大腸故曰下焦者在膀
胱際主分別清濁也下極爲魄門下極卽肛門也受
大腸之穀而道出焉故經云魄門亦爲五臟使水穀
不得久藏扁鵲播此爲七衝門者皆水穀變化相傳
衝要出入之門路也

凡言門者俱有開闔

經云膻中者臣使之官喜樂出焉膻中在兩乳中間
爲氣之海也以布陰陽故氣和志達則喜樂由此而
生又云膈育之上中有父母蓋膈育之上爲氣海氣
者有生之原乃命之主故氣海爲人之父母膈育在
心肺間也其膈膜自心肺下與脊脇腹周廻相着如
幕不漏以遮蔽濁氣不使薰清道也

衛氣之原出於中焦總統於肺衛者言氣衛護於外
故云衛行脉外又云濁氣爲衛又云浮氣不循經者
爲衛氣又云衛者水穀之悍氣蓋周流一身以爲生
者皆氣也故經云百病皆生於氣

榮血者榮華於中故曰榮行脉中又云榮者水穀之

清氣和調於五臟洒陳於六腑乃能入於脉也心主
之肝藏之脾裹之肺營之腎泄之又云生化於脾總
統於心藏蓄於肝宣布於肺隨氣運行灌溉一身目
得之而能視耳得之而能聽手得之而能攝掌得之
而能握足得之而能步藏得之而能液府得之而能
氣是以出入升降濡潤宣通者由此使然也

諸髓者皆屬於腦又云腎生髓髓生肝九墟云人有
四海腦爲髓海足太陽經入絡於腦故五藏之津液
和合而爲膏者內滲於骨孔補益於腦髓今視藏象
其脊中髓上至於腦下至尾骶其兩傍附肋骨每節
兩向皆有細絡一道內連腹中與心肺系五藏相通

四海

有髓海卽腦爲髓之海

有血海卽衝脉爲諸經之血海一云肝亦爲血海

有氣海卽膻中爲宗氣之海

宗氣清氣也

有水穀之海卽胃受水穀而名海也

又陽明者五藏六府之海

八會

府會太倉卽中脘穴也在臍上四寸

藏會季脇卽章門穴在臍上二寸兩旁各開九寸

筋會陽陵泉在膝下外廉八寸是也

髓會枕骨腦爲髓海枕骨穴在腦後也

血會鬲俞血乃心所主肝所藏鬲俞在七椎傍各一寸半上則心俞下則肝俞故爲血會也

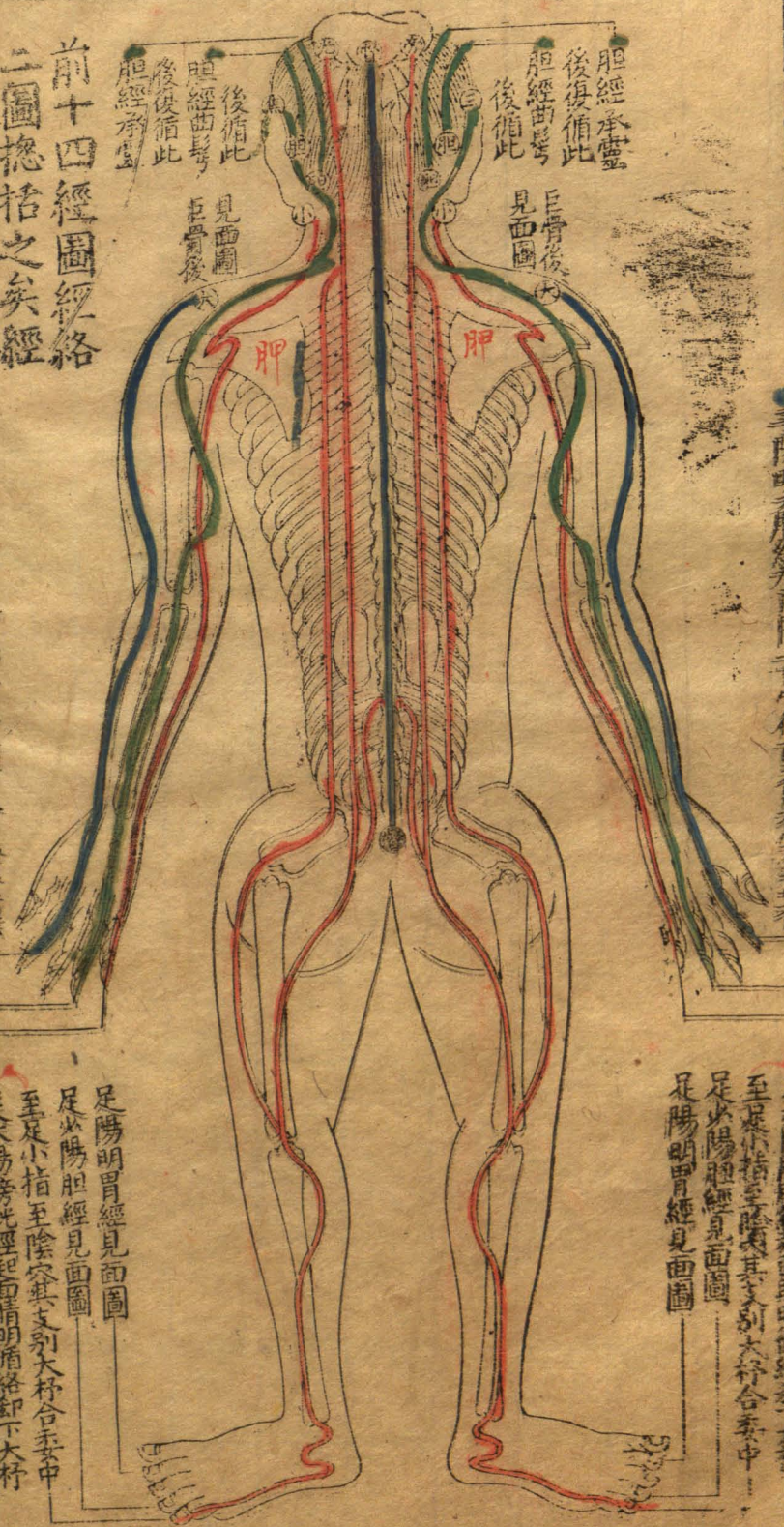
骨會大杼骨者髓所養自腦下注大杼滲入髓心下貫尾骶諸骨也

脉會太淵者在右手寸口扁鵲指爲藏府氣血始終之處是也

氣會三焦卽臍中穴也在玉堂下一寸六分兩乳間是也

人身總有三百六十五骨節以應周天度數男子骨白婦人骨淡黑色男髑髏骨自項及耳至腦後共八片腦後橫一縫當正直下至髮際別有一直縫婦人只六片腦後橫一縫當正直下則無縫左右肋骨男各十二條八長四短女各十四條八長六短手脚骨各二段男左右手腕及左右臑骨骨邊皆有髌骨女無之尾蛆骨若猪腰子仰在骨下男子者其綴脊處四兩邊皆有尖瓣如稜角周圍九竅婦人者其綴脊處平直周布六竅餘骨則大段相同也

背經總圖



手太陽小腸經起少澤循天容至前額
手少陽三焦經起關冲上角循至前耳兩和筋後臂至
手陽明大腸經起商陽上臂循前臑肘臑臑至手

足太陽膀胱經起睛明循背脊下大椎
至足小指至陰其支別大行合委中
足少陽膽經起目內眦循背脊下大椎
足陽明胃經起鼻淵液至膝陰

足陽明胃經起鼻淵液至膝陰
足少陽膽經起目內眦循背脊下大椎
足太陽膀胱經起睛明循背脊下大椎
至足小指至陰其支別大行合委中
足少陽膽經起目內眦循背脊下大椎

前十四經圖

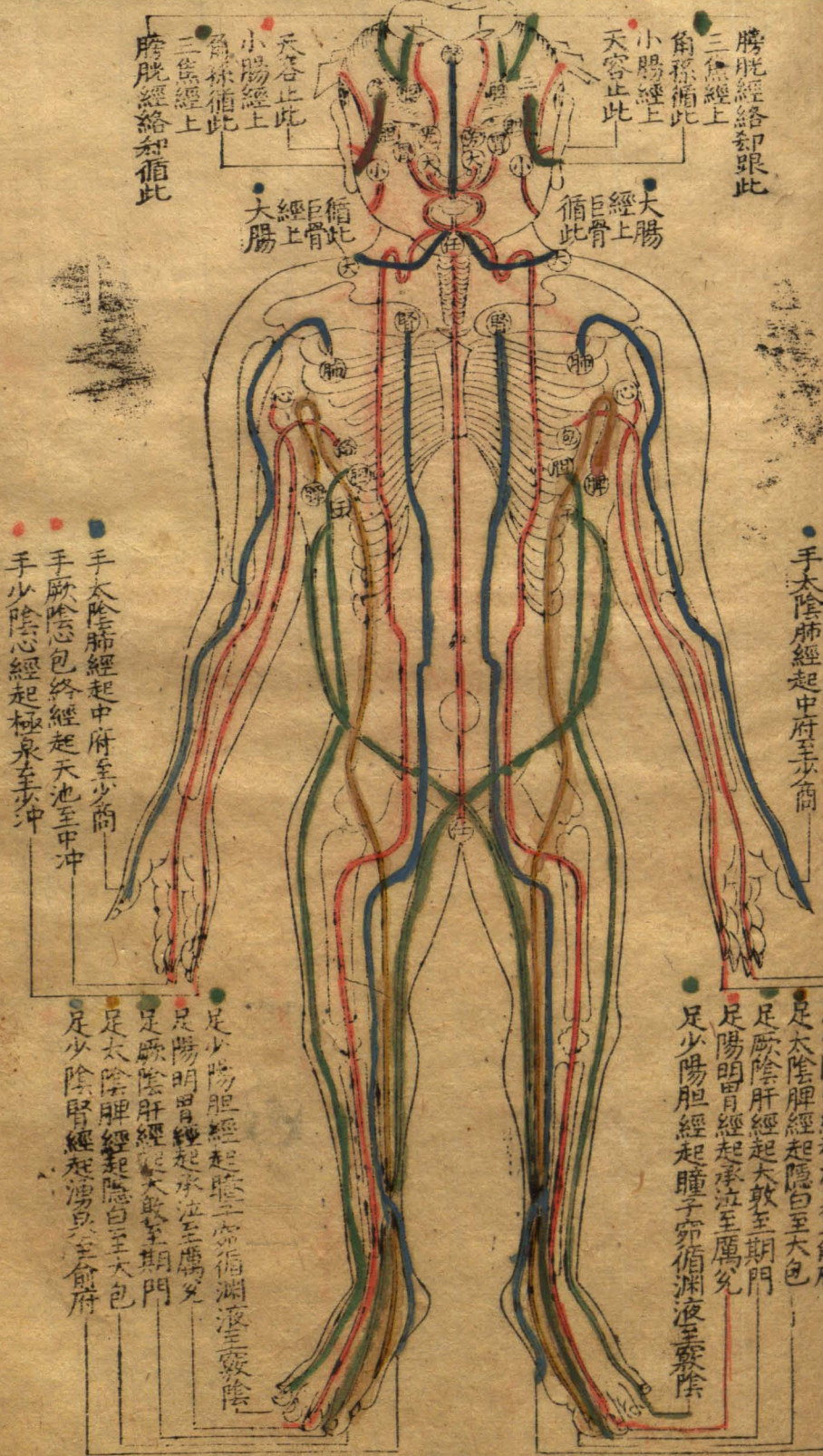
前十四經圖經絡
二圖摺括之矣經
絡從骨節而生脈
絡分明穴可據

手陽明大腸經起商陽上臂循前臑肘臑臑至手
手少陽三焦經起關冲上角循至前耳兩和筋後臂至
手太陽小腸經起少澤循天容至前額

手少陰心經起極泉至少冲
手厥陰心包絡經起天池至中冲
手太陰肺經起中府至少商

足少陰腎經起湧泉至前府
足太陰脾經起隱白至大包
足厥陰肝經起大敦至期門
足陽明胃經起承泣至厲兌
足少陽膽經起瞳子至渕液至膝陰

膀胱經絡起跟此
三焦經上
小腸經上
天容止此
小腸經上
天容止此
膀胱經絡起跟此



手太陰肺經起中府至少商
手厥陰心包絡經起天池至中冲
手少陰心經起極泉至少冲

足少陽膽經起瞳子至渕液至膝陰
足陽明胃經起承泣至厲兌
足太陰脾經起隱白至大包
足少陰腎經起湧泉至前府

手足三陰三陽各主一脈共十二經通行榮衛總貫百骸周流無已凡一脈左右雙行手三陰之脈從臟走至手次手三陽之脈從手走至頭次足三陽之脈從頭走至足足三陰之脈從足走至腹平人一呼脈行三寸一吸脈行三寸呼吸定息脈行六寸以呼吸計之凡一萬三千五百息以脈計之行八百一十丈之數五十度周於身而榮衛之行陽二十五度行陰亦二十五度出入陰陽參交互注無少間斷五十度適當百刻而星復舊處爲一晬又明日平旦寅初漏下一刻乃復會於手太陰矣故越人指寸口爲五臟六腑之終始者以榮衛始於中焦注手太陰陽明陽明注足陽明太陰注手少陰太陽太陽注足太陽少陰少陰注手心主少陽少陽注足少陽厥陰厥陰復還注手太陰別絡十五皆因其原如環無端轉相灌溉也

歌曰 肺注大腸胃注脾 心注小腸膀胱腎

心主三焦次第逢 膽肝相繼又傳肺

中府爲初注少商少商別絡注商陽商陽復向迎香走香接頭維至庫房維下降兮趨厲兌兌傳隱白至胸鄉隱白上升達大包大包仍續極泉場泉貫少衝

心部并少澤相連卽小腸澤會聽宮睛明分睛明下
造至陰強至陰斜出湧泉底泉穴還歸膺府藏膺府
天池橫絡截池出中衝心主張中衝並與關衝合關
衝宛轉絲竹傍絲竹更貫瞳窠穴瞳窠下入竅陰方
竅陰橫亘大敦并敦上期門肝脉當期門歷遍還中
府經絡周流仔細詳

人身絡脉一十五我今逐一從頭舉手太陰絡爲列
缺手少陰絡卽通里手厥陰絡爲內關手太陽絡支
正是手陽明絡偏歷當手少陽絡外關位足太陽絡
號飛陽足陽明絡豐隆記足少陽絡爲光明足太陰
絡公孫寄足少陰絡名大鍾足厥陰絡蠡溝配陽督
之絡號長強陰任之絡爲屏翳脾之大絡爲大包十
五絡名君須記

手足三陰三陽脉有長短之異

手三陽從手至頭長五尺五六合三丈手三陰從手
至胸中長三尺五寸三六一丈八尺五六三尺合二
丈一尺足三陽從足至頭長八尺六八四丈八尺足
三陰從足至胸長六尺五寸六六三丈六尺五六三
尺合三丈九尺人兩足躡脉從足至目長七尺五寸
二七一丈四尺二五一尺合一丈五尺督脉從頭循

脊骨入骶任脉從胞上注目各長四尺五寸二四八尺二五一尺凡脉長一十六丈二尺也

三部臟腑脉位圖



左寸心小腸脉關肝膽脉尺腎膀胱脉所出

右寸肺大腸脉關脾胃脉尺心包絡三焦脉所出

難經云尺寸者脉之大要會也從關至尺是尺內陰

之所治也從關至魚際是寸口內陽之所治也故分

寸為尺分尺為寸故陰得尺中一寸陽得寸內九分

尺寸終始一寸九分故曰尺寸也又云手太陰陽明

金也足少陰太陽水也金生水水流下行而不能上

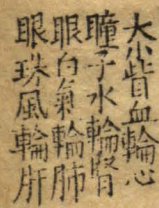
故在下部也足厥陰少陽木也生手太陽少陰火火

炎上行而不能下故為上部手心主少陽火生足太

陰陽明土土主中宮故在中部也皆五行子母更相

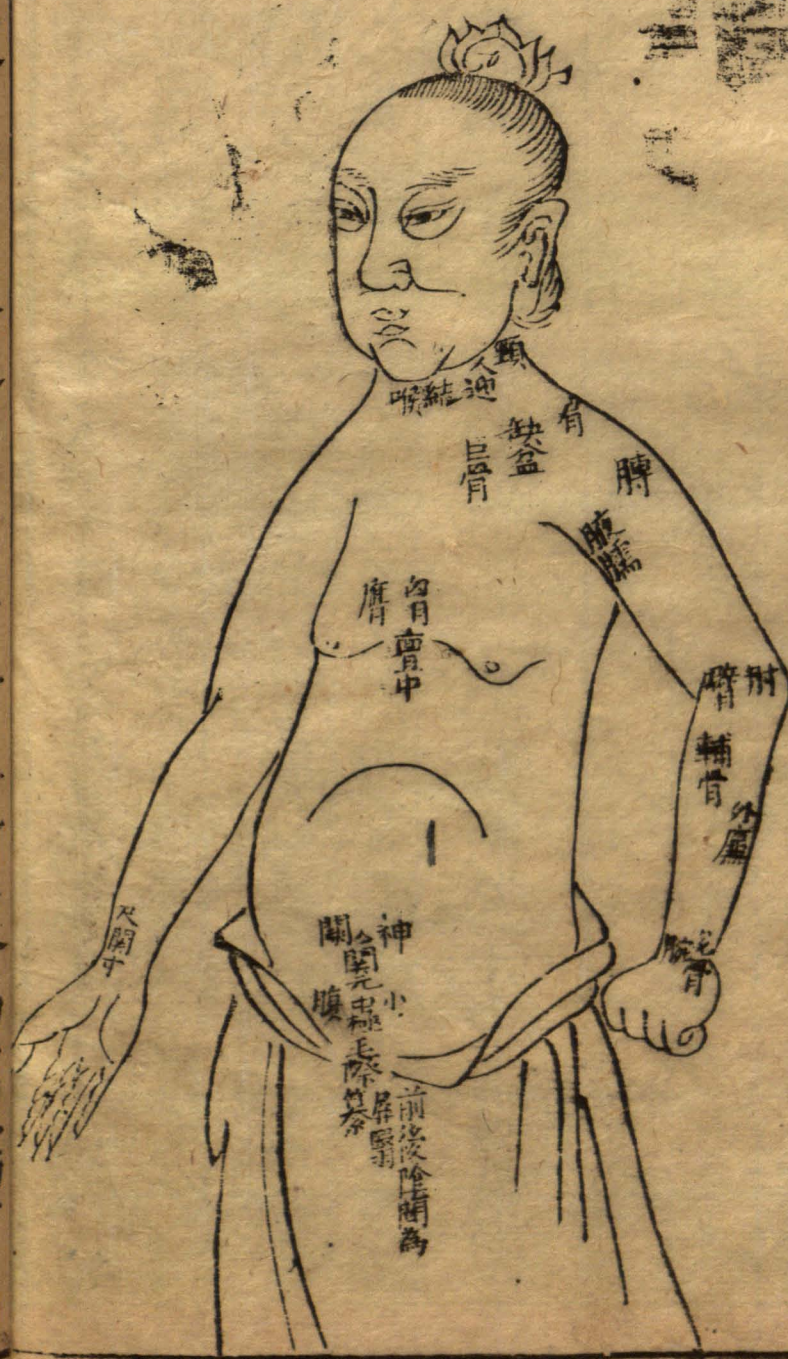
人錄經

卷



其首者始腦戶後項大筋宛宛中爲風府項兩傍爲
顙顙上爲腦腦上爲巔巔前爲頂顙頂顙前爲顙顙
前爲髮際髮際前爲額顙額顙前兩傍爲額角額角
兩傍耳上髮際陷中爲曲隅曲隅前爲眉骨眉骨前
爲頰頰下爲鼻鼻上山根爲頰頰兩傍爲目目內連
深處爲系目內眥爲睛明外眥爲銳眥耳本脉中爲
雞足青耳下陷中爲頰車耳前髮脚爲兌髮耳上前
廉爲上關耳前目下爲顙顙下爲顙顙下爲額額中
爲頤地閣上陷爲承漿口內前小者爲齒傍大者爲
牙根內爲斷齒內爲舌舌根爲舌本本上對爲懸癰

口沿爲唇唇上爲人中人中上兩傍爲鼻孔
腹脇手臂圖



其手者從肩前後之下爲膊膊下對腋爲臑臑有內
外各有前廉後廉臑盡處爲肘一名臑下爲股一
名臂臂有上骨下骨上骨爲輔骨臂有上廉下廉臂
分內外亦有前廉後廉臂骨盡處爲腕腕下踝爲兌
骨上踝爲高骨骨下動脉爲關關後爲尺關前爲寸
口寸口骨爲束骨束骨前爲掌骨後肥肉際爲魚際
魚際外爲兩筋兩筋前爲岐骨岐骨前爲虎口
其胸腹者從前陰後後陰前爲屏翳兩筋間爲纂纂
內深處爲下極下極之前男爲陰廷女爲竅漏陰廷
下爲陰器陰器上爲聚陰聚陰上爲毛際毛際兩傍

動脉中為氣衝氣衝上中為小腹小腹內為中極中
 極上為關元關元上為臍臍上至鳩尾為腹鳩尾為
 心蔽骨一名臆臆上為胸胸中兩乳間為亶中一名
 元兒胸兩傍高起處為膺膺上橫骨為巨骨巨骨上
 為缺盆缺盆骨為脊音弋脊中會處連舌本起者為結
 喉結喉兩傍各一寸五分在頸大脉應手可候五藏
 氣處為人迎一名五會人迎上曲頷前一寸三分陷
 中動脉處為大迎大迎內為喉嚨喉嚨上為頤頤頤
 內為咽門

其脇者脇上際為腋脇骨下為肋腋下三寸從脇至
 肘八肋骨間為季脇季脇下至軟處為髀髀外為

腰脊圖



散
 在
 腋
 下

脊
 骨
 上
 至
 頸
 骨
 下
 至
 腰
 骨
 上
 至
 頸
 骨
 下
 至
 腰
 骨

常

其股膝者從足跟爲踠音短踠上爲踵踵上爲腓一名

腓腸腓腸之上膝後曲處爲腠膝上至腰髌骨下通

爲捷捷上挾髌骨兩傍爲機機後爲臀臀肉爲肱音隨

機前爲髀厭一名髀樞樞下爲股一名胯胯骨爲髌

髌音郎股下爲魚腹股外爲髀股髀之前膝上起肉

爲伏兔伏兔後交文中爲髀關關上橫骨爲枕骨關

下膝解爲骸關挾膝解中爲臄音牝臄下通爲髌髌外

爲後輔骨音櫃兩傍爲骹音敲骹前爲胫音汗一名

胫音煬亦名脛骨脛下盡處爲曲節一名腕

其足者從大指爪甲之後爲三毛三毛後橫紋爲聚

毛聚毛後爲本節本節後爲歧骨歧骨上爲跗跗內

下爲躡骨一名核骨大指下爲跖跖下爲跽跽後爲

板板後爲足心足心後爲足掌足掌後爲跟兩踝相

對爲腕內踝之前大骨下陷中爲然谷外踝上爲絕

骨足外側大骨下赤白肉際爲京骨也



十四經絡畧并藏府內景

岐黃問答專論經絡為至經終一明後知脈在何經病
在何經