

今遺澤溉良田邑人幾士聰辯其謬見群祀志
出縣北龍女村者曰善淵舊志云俗傳里人張
姓者其妻拔淵旁獲一卵歸室化為龍女遂與
同居衣食自足後入石姑山縫即石姑山所云
龍女者是也

異乘卷之二

職方部四

封建志

論曰秦之不得不郡縣猶三代之不得不封建
也時使然耳既已廢列國而統一尊志封建者
何志一邑之事也異有列侯之跡在焉不可以
不志也

在帝營葛辛氏為堯所封

帝堯者帝營之子摯之弟帝王紀云摯于兄弟

最長得登帝位封異母弟放勛為唐侯摯在位
九年政微弱唐侯德盛諸侯歸之摯服其義乃
率群臣造唐而致禪竹書紀年云高辛氏四年
帝錫唐侯命陶唐氏元年丙子帝即位居冀
按堯所封畱在晉陽或曰中山唐縣
在虞夏為丹朱所封

丹朱者堯之子堯禪天下於虞堯子丹朱避舜
于房陵舜讓不克朱遂封于房為虞賓禹因之
括地志云故唐城在絳州翼城縣西二十里即

堯裔子所封舊志云丹朱封于丹淵即翼丹陵
疑亦房陵也按堯亦生于丹陵豈其地耶
在周為叔虞所封

唐叔虞者周武王子成王弟初武王夢天謂已
曰余命女生子名虞武王崩成王立唐有亂周
公誅滅唐成王與叔虞戲削桐葉為珪以與叔
虞曰以此封君史佚曰天子無戲言於是遂封
叔虞於唐箕子聞之曰虞之後必大杜預曰翼
唐叔始封叔子燮父徙居晉水為晉侯自唐叔

至孝侯十二世孝侯以下一號翼侯孝侯十五
年桓叔子曲沃莊伯弑孝侯於翼晉人立孝侯
子郤是為鄂侯竹書紀年云莊伯以曲沃叛伐
翼公子萬敝翼荀叔輸連之至于家各翼侯焚
曲沃之禾而還翼侯伐曲沃大捷武公請成于
翼至相而還鄂侯卒莊伯復攻晉晉人共立鄂
侯子光為哀侯二年曲沃莊伯卒子稱伐立是
為曲沃武公哀侯八年晉侵陘廷陘廷與曲沃
武公謀九年伐晉于汾旁虜宋侯晉人立哀侯

于小子為君小子元年武公使韓萬殺哀侯四
年武公誘召晉小子殺之周桓王使虢仲伐曲
沃武公武公入于曲沃乃立晉哀侯弟緡為晉
侯晉侯二十八年武公伐晉侯緡滅之竹書紀
年云桓王十六年春滅翼釐王三年武公盡以
其實器賂獻于周釐王王命曲沃武公為晉君
列為諸侯於是盡併晉地而有之

詩疏正義曰按史世家鄂侯立六年當魯隱五
年卒子哀侯立按隱五年左傳曲沃莊伯伐翼

翼侯奔隨秋王命虢父伐曲沃而立哀侯于翼
六年傳曰翼九宗五正項父之子嘉父逆晉侯
于隨納諸鄂晉人謂之鄂侯杜預云鄂晉別邑
前年桓王立此侯之子於翼故不得復入翼別
居鄂則哀侯之立鄂侯未卒世家言卒非也
在戰國為鄭太子所封

鄭太子壽者鄭康公子康公十一年韓文侯伐
鄭敗鄭師於陽城康公懼使太子壽質於晉晉
封諸息城邑享千戶官具百僚其子張唐有功

于秦秦昭襄以唐為將軍攻鄭拔之攻魏拔寧
新中生八子取其父姓名為號曰北唐南唐東
唐雲唐中唐南張東張覆北張

在漢為周勃所封

絳侯周勃者沛人也初從高帝拜為虎賁令及
滅秦從入漢中還定三秦東定楚地以將軍從
高帝擊反者燕王臧荼破之易下其所將卒當
馳道為多賜爵列侯剖符世世勿絕食絳八千
一百八十戶號絳侯文帝既立以勃為右丞相

食邑萬戶居月餘請歸相印上許之歲餘丞相
平卒復以勃為丞相十餘月乃免相就國每河
東守尉行縣至絳勃自畏恐誅常被甲令家人
持兵以見之其後人有尚書告勃欲反下廷尉
勃之益封受賜盡以予薄昭及繫急薄昭為言
薄太后太后亦以為無反事以冒絮提文帝曰
絳侯綰皇帝璽將軍於北平不以此時反今居
一小縣顧欲反耶文帝於是使使持節赦絳侯
復舊邑絳侯復就國孝文帝十一年卒謚為武

侯子勝之代侯六歲尚公主不相中坐殺人國
除絕一歲文帝乃擇絳侯勃子賢者河內守亞
夫封為條侯續絳侯後

翼乘卷之二

職方部五

古蹟志

論曰古之巨人鴻士後人猶聞其風而悅之况
遺蹟乎鄉先生之某丘某壑後世猶能名之况
遺澤乎若乃故壘頽垣動興廢之愴荒臺廢圃
成俛仰之間亦足以騁遊目而觀世變矣志古
蹟

唐城丹朱所封都也在唐城村都御史李鑑有

詩不載

晉城叔虞始封所徙都也在故城村方伯陳翼

有詩不載

息城鄭太子所封也後名壽城今有三張村猶

稱壽城事載封建志

武子庄魏武子食采地也左傳晉獻公滅魏畢

萬爲右即以魏賜之卜偃曰畢萬之後必大萬

盈數也魏大名也以是始賞天啟之矣萬孫名

犇爲魏武子世世食采於此按史記正義云魏

在陝芮城縣北

皮牢城趙地也史記周顯王七年魏敗韓趙之

師於皮牢趙世家曰魏敗我師於魯取我皮牢

後復歸於趙赧王五十六年秦王齕敗趙拔皮

牢皆此地有遺址即牢寨村

葵庭城亦晉要地也左傳襄公二十三年齊侯

伐晉取朝歌爲二隊入孟門登太行張武軍於

葵庭距縣東南七十五里元絳州守宋克篤有

詩云分星誰辯足參墟表東山河古晉都澮水

發源從此始熒庭感興不能無叔虞啟國遼神
祐重耳尊王遂霸圖欲弔興亡杳何所殘陽啼
殺白頭鳥

避暑城晉文公所築避暑也卽今古暑村

廬王避暑城或云廬頗避暑處也稱王何也疑
俗重廬將軍故專稱之也按舜帝退而稱王廬
將軍建而稱王總云王者後世尊稱亦通稱猶
之水渰人俱名海燕人俱名河也

子城漢光武太子所駐師城也西北有武塲營

盤草塲遺址

北絳城後魏所置北絳縣也在今北絳村

隆化城周鎮也北齊隆化元年周武帝宇文邕
取滄州置鎮于此以禦周師故名隆化金定興
三年置隆化縣元憲宗二年廢今在隆化村

河上翁街河上翁市藥處也在南城村

金鈞店秦昭襄王遺鈞處也鄭太子壽其子張
唐好聞鴉昭襄爲太子質於燕過其舍妻憫其
非常人殺聞鴉食之唐至怒責之昭襄聞而詰

馬妻諱言夫以為宜烹羊也棄王賢之解其鉤
以遺之及即位以唐為將軍在中唐村

瓜子纏俗傳老子曾食瓜處也子落皆成石瓜
子其形宛然在縣東南五十里北陽坂下

王逢寨唐貳宋會昌四年遣逢所屯兵地也即
今縣城

潞公軒宋文潞公天聖六年令翼時所建河亭
也在藩署內臨城堞瞰澮溪遠挹山光聚落參
差林木森布翼之勝槩此亭為最潞公親書名

記猶存宣和間縣令李元儒記畧云太師潞國
文公治翼脩河亭於廳事之後親書歲月榜於
屋極後更以國爵名軒以曆推之天聖六年戊
辰越政和七年丁酉凡九十年矣閱歲雖多其
迹尚完謹勒于石以傳不朽金元以來名公登
臨者多題詠焉金學士鄭輝有詩中云山勢東
南挿雲碧人家高下似星攢繁暑遠人如酷吏
清涼生腋勝仙丹元判官王惲詩云唐都東望
故城荒澮水翔山半夕陽當日潞公遺愛在至

今亭構比茸崇元寧士郭西塋詩云岸斷灘平
水亂流烟林簇簇點沙洲小軒踈雨留人住飽
看雲山一帶秋元人貞庵和詩云石磧淙淙湧
細流斜陽歸鳥別汀洲蒼山無數來迎客白髮
垂肩又度秋元應訪僕王立詩中云遠樹似招
行客至高風猶記昔賢遊徘徊坐對松林晚萬
壑奔泉響碧秋本朝魚事鄭貞詩云長河如帶
遠前流數箇垂楊覆著洲當日築軒閑適興不
知更閱幾春秋御史朱紳詩云四顧山光翠欲

流危軒舍遠接平洲登臨疑在層霄上高捧水
輪照素秋又顧福有詩云樹外潺潺水自流憑
軒人物幾經秋山從雲裏平分脊樹到城南半
出頭飽歷風塵雙短劍沈觀天地一虛舟振衣
載起舒長嘯君父深恩總未酬餘事許錢有詩
云不是君王戲剪桐晉墟安得叔虞宮千年未
黍收遺恨百里桑麻植古風雉堞四圍山色裏
人寒一帶水聲中從容退食河亭上遍覽殘碑
目力窮餘不載 路公舊治有二臺俱在院署

臬司後嘉靖間縣令駟桂枝建樓其上書其額
少舉吳廷相五月登潞公臺詩云三伏清風歇
千呼白羽催解鞍虞叔國脫帽潞公臺洗手雲
泉響燒香竹几開組歌不盡興爛醉擬重來
南營元木華黎帥師所屯也在邑內西南隅
東園宋宜和間縣令向涑所建也內有靜樂軒
錦江亭遂月臺疊翠亭五鄉亭又圯廢為阡陌
矣宋鄉貢進士邑人丁彥輝有記云開封向公
涑宣和六年秋來莊絳之異城疎闢明敏興滯

補散處事皆有紀律吏畏民愛治聲誦然當天
子平北虜之後一方守備咸仰縣官公獨撫循
勸誘應有餘裕遂以無事明年春一日與僚友
會于靜樂軒下瞰而得異處焉雖為民由率多
除瘠居尚苦于耕作而利入微甚倍其直而售
之了無難色於是相高下視廣狹以為游息之
所役不倦時人不告勞易荆棘榛莽之墟而為
歌舞管絃之地去城邑跬步之近而有山林泉
石之觀亭榭煥然光景有不可窮者矣且風和

日求群花競芳溪水清徹蔭映遠近如麗餘之
濯長江而盡得於倚欄徘徊之際其南有亭曰
錦江天高氣爽萬籟沉寂白露凝空明月千里
揮于長江之外而延于尊俎之中其北有臺曰
邀月雨餘煙歛青山萬疊間見層出使人動丘
壑之情而起雲霞之興其少北曰疊翠亭細柳
環列動搖春風濃陰轉日翠色可挹又其少北
曰五柳亭佳時令節問賓客僚屬賞花臨水饌
五柳之蔭咏歸去來之什賦詩飲酒友元亮千

千載之上士女遨遊登陟往來綺綉錯雜盃盤
狼籍亦治平勝事也合是數者榜之曰東園使
其部民丁彥師記之彥師以美景不常有於天
下或有之未遇其人亦湮沒不聞翼城古邑雖
在寂寞之濱山川之秀宛類東南前人增葺頗
多然於境之奇絕處畧未經意則東園之出亦
天造地設得於公心目之間異時職居華要出
智謀以騁其長材蓋自茲始矣使澮水之民遊
其園思其人頌其德如甘棠之美召伯固不備

哉

阜民廳宋宣和縣令李察所建也在東圃內丁
彥師有記云朝奉郎開封李公察元明為翼之
二年政成訟簡鉅細咸有規法因視宣勅書之
所向敞不葺遂遷少西而一新之即其東南數
十步許披荆榛除荒穢增卑附薄為廳于其上
表熏洞達無有障蔽名之曰阜民蓋取歌南風
以阜民財之義也次年秋公謂其邑民丁彥師
曰物之城毀事之廢興雖有數存乎然不可以

不書子其為我記之彥師乃復於公曰民為邦
本財又所以聚民故周禮設卿其歸以阜成
兆民仲尼適衛語冉有以既庶而富下逮漢世
始侯田千秋以富民縣令尤親於民而為之師
帥則民財之阜固當為已任也南為長養之方
溫厚之氣所在其風之薰蒸發越萬物茂遂君
子之為政也簿書期會乃其餘事惟是會愛及
民家給人足然後可以無憾焉公自始下車訪
民病苦勸課農桑仁厚之德薰然四達和氣致

祥巖北豐稔民以富殖則阜民之實顧在茲手
若夫春色方濃東望花谷紅紫間發高下映帶
秋水時至下瞰古澮波濤騰湧烟霧晦冥觀行
人之隱顯揖群舉之遠近時與賓客僚吏飲酒
賦詩樂斯民之易治則其所得有不可勝言者
矣嘗謂山水登臨之樂所在固亦有之然或遠
於城邑或二者不兼自昔好事者每以為患翼
城僻在一隅縣廨枕溪水東南山亦不踰一舍
前令所經營游息之處多矣而慮不及此豈非

造物重惜以發公愛民之誠乎使天下之為令
者如公之用心則吾民愛賜厚矣遂退而為之
記

瞻遠亭元時所建也憲使郭桓有記畧云余東
魯布衣教授燕左十有六年每至遊覽不遂前
願洪武辛亥秋承薦赴京所遇名勝必品題以
適素心尋受奉議大夫奉銓山西提刑事北出
燕門至雲中東巡澤潞南至河西抵吉陽又
至於河東全晉之盛半納胸臆回思株守筆硯

時其量廓如從知司馬子長之氣盛文雄有自
來矣癸丑冬閏月朔又六日至翼叔虞故都宋
路公彥博元耶律楚才俱尹是邑民淳事簡善
化猶存廳事後有亭曰瞻遠迺在昔僉憲安止
善所扁睹其翔峯阻前七寶峙後市廛絡其西
北泉流帶其東南桑麻沃壤綦布于下固足游
目騁懷然出此數者望無及矣所謂瞻遠果何
取焉竚立久之忽憶東魯之桑梓燕左之舊遊
與夫放舟南下達于淮遡江而上及雲朔晉翼

之區所歷山川形勝宛然目前噫瞻遠之論其
在茲乎孔子曰未之思也夫何遠之有由是論
之瞻之遠思之遠也凡居若官游若地盡有所
思乎是故瘡痍未瘥思所療之奸邪未殄思所
除之若之何而振紀綱若之何而致澄清持心
於登臨之時踐跡於施為之日將見功播多方
名垂竹帛由是論之思之遠故瞻之遠也若彼
登臺起愁倚樓流涕為目前記者烏足以語此
花香館在澮史村邑人柳楷因花谷香風之景

而建

翔山書院在城同穎坊明崇禎間縣令李士淳捐貲置建邑進士史起明撰記

正社明崇禎間邑名士張臺為振起文風而舉也一時同志脩業者有薛鳳鳴劉漢卿等先後二十餘人相與昕夕講藝宗經還雅文風為之丕變自是邑中甲乙兩榜人文蒸蔚冠冕三晉咸張甄陶之力云

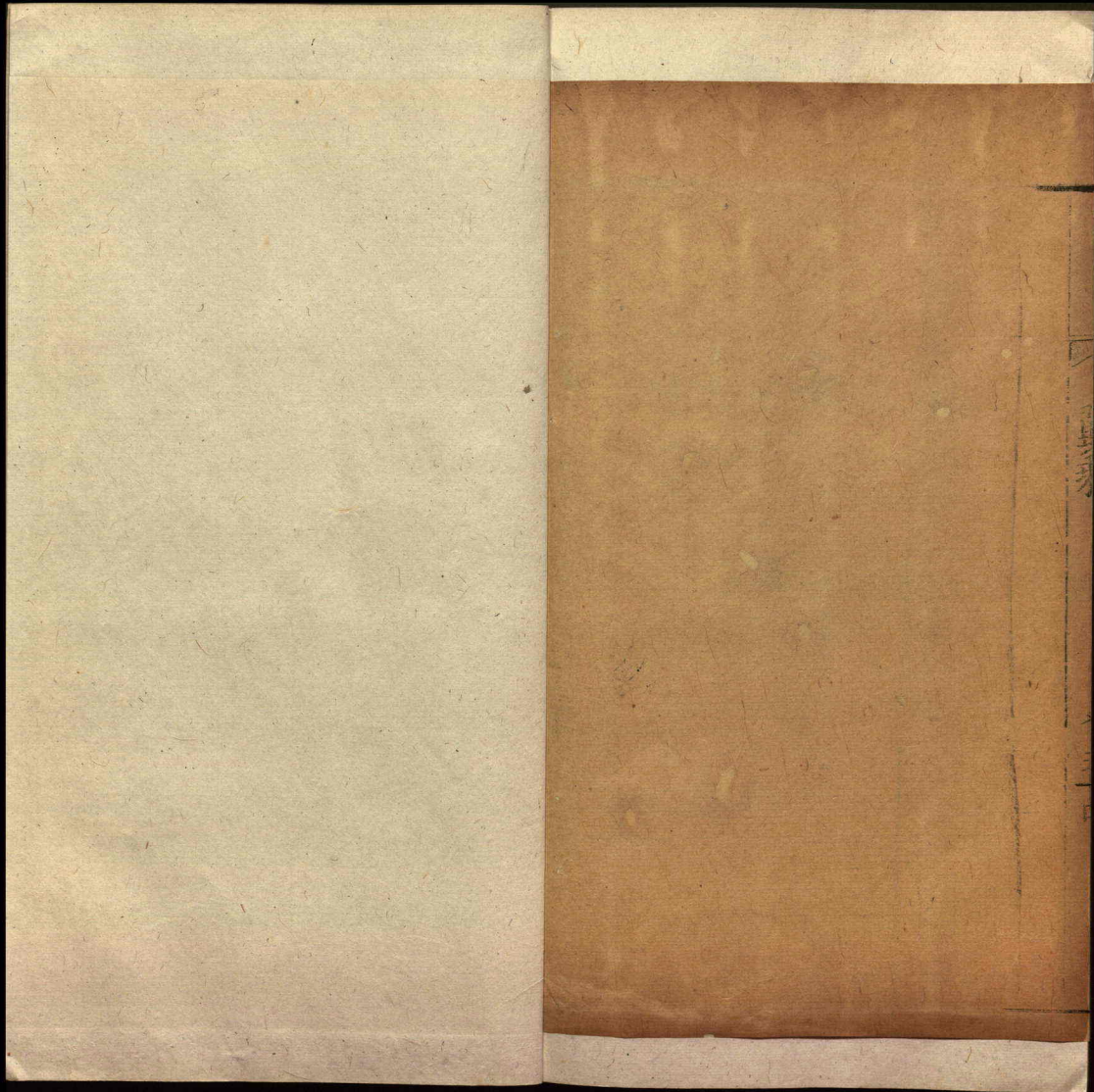
登甲第者七人明崇禎癸未科上官鉉史起明清順治丙戌科王廷諫上官鑑

丁亥科周文華巳丑科王廷議乙未科張鳳起戊戌科張麟巳亥科上官鑑張麟化周京

舉于鄉者十二人明崇禎癸酉科王廷諫史起

廷議袁鐸珩上官鉉張兆清順治丙戌科周文華上官鉉辛卯科張廣乘甲午科張鳳起張麟

丁酉科周京辰星拱張源



✓ B102
S.F.M.
7466
1608

翼乘卷之二

職方部六

物土志

論曰冀州厥土白壤厥賦惟上上錯厥田惟中
中所賦總銓桔服翼正屬畿內地廢後河東厥
賦布襴厥貢布席豹尾熊皮鵬羽墨蠟防風石
英麝香入麥翼政屬河東地據詩所載葛藟黃
封苓苦芻楚杖杜桑桐棘漆栗栲栳榆樞桃檀
稷黍稻粱麥縣鴈縣鷄羔裘豹裘鳥羽蟋蟀草

木鳥獸之名大都如此矣昔之產銅鐵之地今
皆不復產矣故不具載亦不載之山川志中
翼土堅實華垣百年不畏風雨所產五穀蔬菜
果實皆嘉美

穀之屬有稻有秫種類甚多有麥大小赤白數
種有黍黃白二種有稷赤黑二種有粟黃白二
種有粱一種有豆大者如黃白青黑之類小者
如赤白黑綠之類諸穀之中惟黍與粱最美
麻之屬有黃白黑三種

蔬之屬曰菜有白菜有芥菜有芜菁有蒿菹有
蔓菁有木耳有羊肚有磨菇有香菌有蕈有蒜
有葱有薤而蔬之中惟葱最大或一株重斤許
者

曰瓜有甜瓜青黃二種有王瓜有菜瓜青黑白
數種有東瓜有南瓜青黃二種有西瓜青黑二
種其黃白長尺許者近多有之

曰豆有刀豆有羊角豆有扁豆如白黑青之類
有豇豆如赤白之類

曰蘿蔔有白黃赤三種而白者最大重數斤許
木之屬有松有柏有桐有椿有檜有楸有柘有
槐有槐有榆有柳有楊有梓有梅有桑有竹而
竹之種最少

果之屬惟棗柿甚多棗有馬牙棗長一寸有紫
棗圓如鈴又名核桃又有小棗長短大小數種
有川乾棗有酥棗墜地即碎有酸棗有羊棗其
酸棗人多用之以作酒

柿有牛心柿有柎柿有蓋柿而蓋柿最大

梨有棠梨有秋白梨有香水梨有罔子梨有酥
梨有平梨有馬蹄黃而平梨最大

桃多甘酸二種有金桃有銀桃而銀桃甚大

李有青黃赤數種人多以桃接之其味最美

杏甘酸數種有巴搭杏又以之接梅其味亦佳

葡萄有甘酸二種人亦用之以作酒

藥之屬有丹砂有金屑有防風有貝母有黃精

遠志有龍骨有桔梗有大小蓯有款冬花有

麥門冬有香附子有芫花有車前有酸棗皆藥

生品而丹砂或不多出矣

禽之屬有鴻有鵠有鵠有鵠有隼有鷗有鷹
燕有雀而爲鷺間亦有之至魚蝦蟃蛤之類
所不多有也

獸之屬有虎有豹有獐有鹿有狐有兔有馬有
牛有羊而牛最大其直如塞北之馬焉

按翼所產往往與他郡邑無異今畧載之亦古者疆理天下物土之宜而布其利者也大抵翼取宜果邑之衣食租稅之入皆資焉其東北地

饒寧麥東南地潤宜桑與綿故蠶織之業廣焉
至所出紬帛雖頗精好然為細人規其利而奸
人漁其肆甚有絲不能被機衣不能完體者矣